

B e S a f e

De toekomst
van BIN's

Pagina 1

De kracht van
nabijheidspolitie

Pagina 5

Hoe de politie
futureproof maken?

Pagina 10

VOORWOORD

Veiligheid in beweging

Herfstkleuren brengen verandering, maar één constante blijft: onze toewijding om de veiligheid van elke burger te waarborgen. Heb je al gehoord van een buurtinformatienetwerk? Dit netwerk versterkt de samenwerking tussen burgers en politie. Dit netwerk brengt burgers en politie dicht bij elkaar wat zorgt voor een betere bescherming van veiligheid in je buurt.

En hoe goed ken jij jouw wijkagent? Onze nabijheidspolitie is de hoeksteen van een veilige samenleving en maakt het verschil met een persoonlijke en nabije aanpak.


Ondertussen staat de politie niet stil: innovatieve oplossingen, van AI-chatbots tot slimme technologieën, maken hun werk futureproof. Benieuwd hoe dat allemaal in zijn werk gaat? Blader verder en ontdek hoe wij samen bouwen aan een veiligere toekomst.

Veel leesplezier! 

BURGERPARTICIPATIE

De toekomst van buurtinformatienetwerken innovatie, vrijwilligers en cyberpreventie

Een Buurtinformatienetwerk (BIN) is een krachtig preventiemiddel dat burgers en politie dicht bij elkaar brengt om samen de veiligheid in woon- en werkomgevingen te versterken. Het doel? Criminaliteit voorkomen door snelle en gerichte informatie-uitwisseling tussen burgers en politie. BIN's helpen om risico's vroegtijdig te signaleren en samen actie te ondernemen.

Met de toenemende digitalisering krijgt het BIN een bredere rol, waarbij ook nieuwe uitdagingen zoals cybercriminaliteit in het vizier komen. Zo blijven BIN's relevant en klaar voor de toekomst, met de focus op een veilige leefomgeving voor iedereen. **We spraken met Benno Gekkiere, voorzitter van BIN Kenniscentrum en lid van de stuurgroep CPA.** 

"De belangrijkste uitdaging zit volgens mij in de verjonging van het ledenbestand en het verzekeren van de opvolging van coördinatoren. Het wordt steeds moeilijker voor de bestaande BIN's om een opvolger te vinden voor deze rol als de huidige coördinator stopt met zijn taken."



Hoe ziet u de toekomst van BIN's in een steeds digitaler wordende samenleving? Welke nieuwe technologieën kunnen volgens u bijdragen aan het versterken van BIN's en het verbeteren van de communicatie tussen burgers en de politie?

“We moeten durven inzetten op het gebruik van sociale media, waarbij de politie een volwaardige rol speelt. Ik denk vooral aan preventie- en waarschuwingsberichten die niet dringend zijn, maar wel een groot publiek kunnen bereiken. Dit vraagt van de politie meer inzet om de respons op deze berichten te monitoren. Een positief neveneffect kan zijn dat we dan ook de jongere generaties bereiken, aangezien de huidige BIN-werking vooral een ouder publiek aanspreekt.”

De samenwerkingsovereenkomst tussen ADVP en het BIN-expertisecentrum werd in 2024 vernieuwd. Welke veranderingen zijn hierin doorgevoerd?

“De belangrijkste wijziging is dat enkele taken van ADVP zijn overgedragen aan

Benno Gekiere
Voorzitter V.Z.W. BIN Kenniscentrum
Lid stuurgroep CPA
Website: <https://bin-plp.be>

het BIN Kenniscentrum. Een voorbeeld hiervan is het beheer van de BIN-database. Het kenniscentrum heeft als doel deze database in een beveiligde omgeving te beheren en up-to-date te houden op een geautomatiseerde manier. Dit houdt ook in dat, in afwijking van de omzendbrief, het BIN Kenniscentrum voortaan verantwoordelijk is voor de registratie van de overeenkomsten tussen BIN's, de politie en de lokale overheid. Uiteraard blijven we samenwerken aan het project van de ADVP om de relatie tussen burgers en veiligheidsberoepen te verbeteren. We blijven ook betrokken bij het verzorgen van lessen aan politiescholen over BIN-werking en burgerparticipatie op het gebied van veiligheid. Daarnaast willen we werken aan een vernieuwd vrijwilligersprogramma (2.0) en de bekendheid ervan vergroten bij lokale overheden en politiezones.”

Welke uitdagingen ziet u voor BIN's in de toekomst?

“De grootste uitdaging is de verjonging van het ledenbestand en het waarborgen van opvolging voor coördinatoren. Het wordt steeds moeilijker voor bestaande BIN's om een opvolger te vinden wanneer de huidige coördinator stopt. Misschien moeten we nadenken over de taken die aan de coördinator worden toebedeeld en hoe we zijn of haar rol vormgeven. Ik denk hierbij aan een officieel vrijwilligersstatuut en voldoende ondersteuning vanuit het lokale bestuur, de politiezone en uiteraard ook onze organisatie.”

Denkt u dat BIN's hun rol kunnen uitbreiden om nieuwe uitdagingen zoals cybercriminaliteit aan te pakken? Welke vormen van samenwerking ziet u daarbij voor u?

“Absoluut! Een Buurtinformatienetwerk is in de eerste plaats een preventie-instrument en we moeten streven naar een geïntegreerde benadering van criminaliteitspreventie. Veel BIN's zijn ontstaan naar aanleiding van woninginbraken, maar we moeten onze focus durven verleggen naar andere vormen van criminaliteitspreventie, zoals cybercriminaliteit. Als we willen komen tot een efficiënte vrijwilligerswerking op het gebied van veiligheid, is het ledenbestand van de BIN's een ideale pool voor het werven van vrijwilligers. Met een geschat aantal van 180.000 aangesloten huishoudens, waarvan de leden al interesse hebben getoond in de veiligheid van hun leefomgeving, is er veel potentieel. Een goed voorbeeld is ons project rond Cyber Preventie Adviseurs (CPA), waarbij we vrijwilligers willen rekruteren, voornamelijk vanuit de BIN-werking.”

Zijn er goede praktijken op het gebied van veiligheid in het buitenland die u inspireren?

“Ja, de vrijwilligerswerking in sommige gemeenten in Tsjechië, zoals gepresenteerd tijdens de EUCPN-conferentie, en de WhatsApp Buurtpreventie in Nederland zijn voor mij inspirerende voorbeelden. Vooral hun aanpak om deze projecten op te zetten en een groot publiek te bereiken is zeer waardevol.”

Tot slot: wat moet de lezer hiervan onthouden?

“Voor de overheid en politie vormen de leden van een BIN een waardevolle hulp, met hun extra ogen en oren op het terrein (lees: de wijk, buurt, werkomgeving, enzovoort). Ze fungeren als doorgeefluik voor het signaleren van verschillende vormen van criminaliteit en overlast, wat bijdraagt aan een beter meldingsgedrag. Dit stelt de overheid en politie in staat gericht te reageren. De leden, die door hun lidmaatschap hebben aangegeven geïnteresseerd te zijn in veiligheid, vormen het ideale publiek om het preventiedenken te verspreiden, en dit in de brede zin van het woord. Hoewel een BIN in eerste instantie een preventie-instrument is, wordt het naar mijn mening nog te weinig voor dit doel ingezet. Een goed functionerend BIN staat of valt met degelijke tweewegcommunicatie.

Voor de burger is het BIN een middel om zich in te zetten voor de aanpak van veiligheid en tegen het gevoel van onveiligheid, in samenwerking met de lokale politie en de bestuurlijke overheid. Via gerichte communicatie, zoals dringende berichten bij verdachte situaties in de omgeving en minder dringende berichten zoals feedback en preventieboodschappen, kunnen burgers bijdragen aan een veiligere leef- en werkomgeving. Daarnaast kan een BIN zorgen voor een betere sociale cohesie in de wijk of buurt. Het is aangetoond dat burgers in een BIN-wijk meer oog hebben voor elkaars noden en problemen, en zich inzetten om hun bureaus te helpen waar nodig.”



	BIN	BIN-Z*	2024 Totaal
Vlaanderen	1 060	153	1 213
Brussel	15	2	17
Wallonië	311	16	327
Totaal 2024	1 386	171	1 557

*BIN-Z: BIN voor zelfstandige ondernemers

Wat wordt er verstaan onder het samenwerkingsakkoord tussen de ADVP en BIN Kenniscentrum?

In 2017 hebben het BIN Kenniscentrum en de AD Veiligheid & Preventie hun eerste samenwerkingsakkoord afgesloten voor een gecentraliseerd beheer van het thema rond buurtinformatienetwerken. Dit akkoord zorgde ervoor dat beide organisaties officieel gingen samenwerken, met als doel elkaar te versterken. Ze ondersteunen elkaar door middel van regelmatige bilaterale uitwisselingen en combineren hun middelen om tot zowel strategische als innovatieve operationele visies te komen.

In 2024 werd het akkoord herzien. Het BIN Kenniscentrum kreeg meer

autonomie en beide partners werden nauwer betrokken bij alles wat met BIN's te maken heeft. De ontwikkeling van een digitale databank, de organisatie van de jaarlijkse begeleidingscommissie, het delen van goede praktijken en het opzetten van een BIN-cursus in de politiescholen zijn maar enkele van de initiatieven die voortkomen uit het vernieuwde akkoord.

Meer informatie:

Besafe & Bin's



BIN Kenniscentrum



Wat brengt de toekomst?

De AD Veiligheid & Preventie wil, samen met het BIN Kenniscentrum, de ministeriële omzendbrief van 19 februari 2019 aanpassen aan de huidige maatschappelijke context en het vernieuwde samenwerkingsakkoord tussen beide organisaties. Zo zullen de BIN-charters in de toekomst aan het BIN Kenniscentrum moeten worden overgemaakt, die een digitale databank heeft ontwikkeld. Ook zullen de BIN-opleidingen binnen de politiescholen gestandaardiseerd worden, zodat alle aspirant-wijkagenten een uniforme opleiding krijgen.

De toekomst van de BIN's in ons land ziet er veelbelovend uit. BIN's vormen een nuttig lokaal instrument om de waakzaamheid van burgers te verhogen bij fenomenen zoals inbraken, door de sociale samenhang te versterken en burgers proactief te betrekken bij hun eigen veiligheid. Daarnaast kunnen BIN's ook worden ingezet om preventief informatie te verspreiden, niet alleen over inbraken, maar ook over cybercriminaliteit of zelfs opsporingsberichten bij vermiste personen.

Ruimer bekeken, is de betrokkenheid van burgers bij preventie en veiligheid een belangrijk thema dat steeds verder ontwikkeld wordt, en waar deze algemene directie volop achter staat. ◆

De evolutie van de nabijheidspolitie: Een blik op veranderingen en toekomstige uitdagingen

Sinds de jaren 90 heeft België een belangrijke transformatie ondergaan in haar aanpak van politiewerking door het model van de "nabijheidspolitie" te omarmen. Dit model, gebaseerd op een filosofie van openheid, transparantie en samenwerking met de gemeenschap, heeft de relatie tussen de politie en de burgers heruitgevonden. **Michaël Jonniaux, eerste hoofdcommissaris en korpschef van de politiezone Montgomery, blikt terug op deze evolutie en deelt zijn visie op de uitdagingen en kansen waar de politie vandaag de dag voor staat.**

Tijdens dit interview benadrukt Michael Jonniaux de veranderingen die de afgelopen twee decennia zijn waargenomen, met name in de aard van de politietaken en de verwachtingen van burgers. Ook bespreekt hij het belang van een kwalitatieve politie-aanwezigheid op straat, terwijl hij waarschuwt voor de risico's van vervreemding tussen de politiediensten en de bevolking, vooral na recente gebeurtenissen zoals de COVID-19-pandemie.

De nabijheidspolitie is een term die 'recentelijk' populair is geworden in de politiecontext, maar wat houdt de nabijheidspolitie precies in?

"Als politieagent actief sinds 1994, heb ik de opkomst van de nabijheidspolitie ◆



Michaël Jonniaux
eerste hoofdcommissaris en korpschef
van de politiezone Montgomery



in België geleidelijk zien plaatsvinden gedurende de afgelopen 30 jaar. Aan het begin van mijn carrière maakte ik het einde mee van het toen heersende politiemodel, het zogenaamde 'traditionele' model. Dit model kenmerkte zich door:

- ▶ Een reactieve benadering van de politie bij incidenten;
- ▶ Een aanpak die zich richtte op de symptomen van onveiligheidsproblemen zonder de oorzaken aan te pakken;
- ▶ Het legalisme, waarbij naleving van de wet als een doel op zich werd gezien;
- ▶ De isolatie van de politie van de samenleving.

Dit model leverde niet de gewenste resultaten op wat betreft veiligheid. Het vergde een aanzienlijke inzet van politiecapaciteit en voldeed niet meer aan de verwachtingen van onze democratische samenleving. In deze context besloot de Belgische politie te evolueren naar het model van 'community policing', ook wel nabijheidspolitie genoemd. De politiehervorming aan het begin van de jaren 2000 bood hiervoor een ideale gelegenheid. Na verschillende experimenten werd het concept officieel vastgelegd in de ministeriële omzendbrief CP1 van 27 mei 2003. Deze omzendbrief beschrijft de op de gemeenschap gerichte politie, die gebaseerd is op vijf grote pijlers die tot op de dag van vandaag worden erkend en toegepast:

- ▶ Een externe oriëntatie, waarbij de politie een integraal onderdeel vormt van de samenleving;

"Het is essentieel om de vraag naar meer blauw op straat te nuanceren. Ik geef de voorkeur aan 'kwaliteit boven kwantiteit', met goed zichtbare en toegankelijke agenten die echt beschikbaar zijn voor de bevolking."

- ▶ Probleemoplossing gebaseerd op de diepere oorzaken van problemen;
- ▶ Een partnerschap met de samenleving om effectief te kunnen handelen;
- ▶ De verantwoording van politieacties en transparantie;
- ▶ Een actieve betrokkenheid van zowel politieagenten als burgers bij de bestrijding van onveiligheid."

De omzendbrief over de nabijheidspolitie stelt dat de wijkinspecteur de hoeksteen is van de nabijheidspolitie. Zijn de wijkpolitie, nabijheidspolitie en gemeenschapsgerichte politie hetzelfde, of zijn er verschillen?

"De nabijheidspolitie, zoals eerder gedefinieerd, is een werkfilosofie, een strategie. De term 'gemeenschapsgerichte politie' verwijst vaak naar hetzelfde concept, maar wordt vooral gebruikt in Quebec, waar het eind jaren negentig werd overgenomen. De 'wijkpolitie' of het 'wijkwerk', zoals gedefinieerd in het Koninklijk Besluit van 17 september 2001 en de ministeriële omzendbrief

PLP 10 van 9 oktober 2001, verwijst meer naar een specifiek instrument in de uitvoering van nabijheidspolitie. Volgens deze teksten bestaat de functie van wijkwerk erin om een zichtbare, toegankelijke en lokaal gerichte politiedienst te bieden. Deze functie wordt voornamelijk vervuld door wijkinspecteurs, die de echte ambassadeurs en hoekstenen van de nabijheidspolitie zijn."

U bent al jaren korpschef. Is de relatie tussen de bevolking en de politie de afgelopen jaren veranderd, en zo ja, op welke manier?

"Zoals onze collega Fady Dagher, chef van de politie in Montreal, vaak benadrukt, hebben we de afgelopen 20 jaar het volgende waargenomen:

- Een daling van gewelddadige criminaliteit, met een verschuiving naar cybercriminaliteit;
- Burgers die meer gericht zijn op levenskwaliteit en het aanpakken van overlast, zoals blijkt uit de veiligheidsmonitors;
- Een toename van psychosociale interventies, met name voor problemen op het gebied van geestelijke gezondheid, gezins- of burenc conflicten en seksueel geweld.

Deze trends hebben een aanzienlijke impact op het politiewerk en de relatie met de burgers. Daarnaast hebben drie recente gebeurtenissen de functie van nabijheidspolitie beïnvloed:

- De golf van terroristische aanslagen (2015-2017) heeft de fysieke afstand tussen politie en burgers vergroot;
- Het fenomeen van 'politie-bashing' uit de Verenigde Staten, versterkt

door de verspreiding van video's van politie-interventies;

- Het repressieve beheer van de COVID-19-pandemie, dat een afstand creëerde tussen politie en burgers. Deze gebeurtenissen lijken echter op lange termijn slechts een beperkte impact te hebben gehad. De resultaten van de veiligheidsmonitors tonen aan dat burgers over het algemeen tevreden blijven met hun politie."

Er wordt vaak gevraagd om meer blauw op straat. Wat is uw mening hierover?

"Het is belangrijk om deze vraag te nuanceren. Ik geef de voorkeur aan het idee van 'kwaliteit boven kwantiteit' op straat, dat wil zeggen zichtbare, toegankelijke en echt beschikbare politieagenten, zoals wordt benadrukt in omzendbrief PLP 10. In deze geest heeft de subcommissie voor wijkwerking maatregelen voorgesteld, geconcretiseerd in omzendbrief PLP 64 van 14 juni 2024, om het belang van dit werk te versterken."

"De betrokkenheid van burgers is van cruciaal belang. Hun waakzaamheid, observaties en actieve deelname zijn onmisbare troeven om de veiligheid van onze gemeenschappen te waarborgen."



De schaalvergroting van politiezones wordt vaak als onverenigbaar beschouwd met nabijheidspolitie. Wat is uw mening hierover?

"Ik denk dat we deze gedachte moeten relativeren. Wat belangrijk is, is de prioriteit die de politiezone geeft aan de filosofie van nabijheidspolitie, en de middelen die binnen het korps beschikbaar worden gesteld om dit te realiseren. Daarnaast is het ook belangrijk dat de interne organisatie van het politiekorps goed op elkaar is afgestemd en dat men voortdurend streeft naar een sterke

lokale verankering binnen de gemeenschappen. Dit zijn essentiële elementen om een sterke nabijheidspolitie te waarborgen, ook in grotere zones."

Wat is uw visie op de toekomstige evolutie van de nabijheidspolitie?

"Ik denk dat België trots mag zijn op haar investering in nabijheidspolitie de afgelopen 20 jaar. De vele lokale projecten getuigen van dit engagement. Toch moeten we, gezien de toename van de taken en de budgettaire beperkingen,

waakzaam blijven om dit engagement niet te verminderen."

Als u een boodschap zou kunnen geven aan de burgers over hun rol in de nabijheidspolitie, wat zou dat dan zijn?

"De betrokkenheid van burgers is essentieel. Hun waakzaamheid, observaties en actieve betrokkenheid zijn waardevolle troeven om de veiligheid van onze gemeenschappen te waarborgen. Samen kunnen we een veiligere en harmonieuzere omgeving creëren voor iedereen." ◆

Hoe de politie *future proof* maken?

Tijdens de studiedag “Naar een geïntegreerde politie. Noodzakelijk politiebeleid”, die plaatsvond op 18 september 2024 in het Provinciehuis Antwerpen, werd de toekomst van het Belgische politiebeleid grondig onder de loep genomen.

Deze dag, georganiseerd door de redactie van Cahiers Politiestudies en de AD Veiligheid & Preventie, bood een platform voor experts uit verschillende sectoren, waaronder academici, beleidsmakers en politiefunctionarissen, om samen na te denken over vier essentiële thema's: democratische politie, geïntegreerde netwerking, structuur en organisatie, en organisatiebeheer en evaluatie.

Onder meer Elke Devroe, Paul Ponsaers, Willy Bruggeman, Steven De Smet, en Jelle Janssens presenteerden het resultaat van een jaar denkwerk over de toekomst van de Belgische politie.

Jelle Janssens en Paul Ponsaers vatten voor ons de kernboodschappen van deze visietekst en studiedag als volgt samen: **Zij zien vier essentiële trajecten, met name:**

Traject 1: De politie steviger verankeren in de democratie

- De afhandeling van klachten door burgers over politieoptreden is verspreid over verschillende instanties

Prof. dr. Jelle Janssens
Associate professor of criminology
Vice-Head of Department Criminology,
Criminal Law and Social Law

wat een systematische publieke en longitudinale monitoring aan het Parlement hindert. Een op te richten onafhankelijke beleidsondersteunende dienst dient hieromtrent jaarlijks te rapporteren aan het Parlement.

- Omtrent de interne “fairness” bij de politie is veel te weinig gekend. Ook hier kan een onafhankelijke beleidsondersteunende dienst nuttig werk leveren.
- Er is nood aan een integriteitsbeleid dat niet enkel “controlerend” is en zich beperkt tot datgene dat bij wet verboden is, maar ook een “stimulerend” beleid toelaat.

Traject 2: De politie is er in eerste instantie voor de burger

- Dienstbaarheid aan de burger staat voorop. Er zit momenteel (te) veel bureaucratische vetzucht in de politieorganisatie die ten koste gaat van aanwezigheid, bereikbaarheid, en benaderbaarheid. De politie moet aanspreekbaar en beschikbaar zijn, met een uitnodigend onthaal.
- Politie kan niet alle maatschappelijke problemen oplossen, maar is een erg belangrijke instantie om deze aan overheden te signaleren. Op die manier dragen zij bij aan probleemoplossing en beperkt ze loutere symptoombestrijding.

Prof. dr. em. Paul Ponsaers



Traject 3: Een aangepaste structuur en organisatie

- Wij pleiten voor een méér geïntegreerde aanpak van veiligheidsproblemen met minder coördinatie- en overlegorganen die verder gaat dan een louter politieke.
- Belangrijk is dat de samenwerking duidelijk afgelijnd is en ieder binnen zijn rol blijft. Netwerking op loutere vrijwilligheid en “gedeelde verantwoordelijkheid” dient vermeden te worden.
- De partnerkeuze, de schaal en de discipline van diegene die het voortouw van een netwerk dient te nemen volgen uit het probleem dat zich aandient. Denk hierbij aan psychologische, integratie-, armoede, drugafhankelijkheids- en, internationale problemen.
- De “blauwe” politie moet één geïntegreerde politiedienst blijven, maar de twee niveaus organiseren zich in functie van deze brede geïntegreerde netwerken, waarbij de aanwezigheid op elk niveau (wijk, gemeente, politiezone, veiligheids- of zorgregio, provincie, gewest, land) op een passende wijze worden ingevuld en gegarandeerd.
- De Kadernota Integrale Veiligheid en het Nationaal Veiligheidsplan blijven de sturende instrumenten.

Traject 4: Manieren vinden om meer te verbinden en effectiever te zijn

- Nood aan geactualiseerde visie op “volwaardige politiezorg”. De beoogde “gelijkwaardige politiezorg”

kan niet langer gegarandeerd worden door middel van de KUL-norm*. Evaluatie van impact op problemen en dienstverlening dient terug centraal te staan.

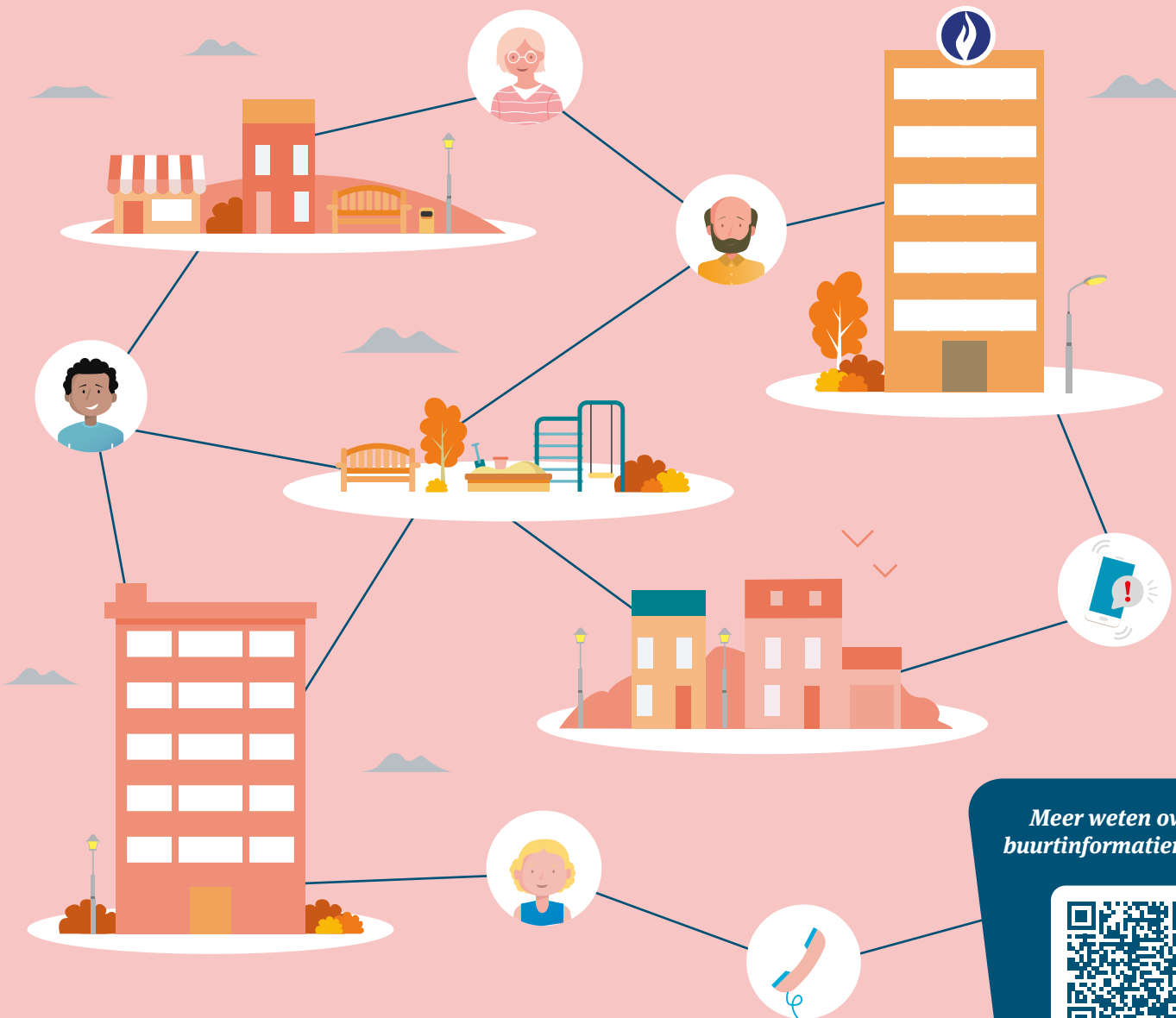
- “Gelijkwaardige politiezorg” werd in het verleden nagestreefd door voor alle zones dezelfde basisfunctionaliteiten te normeren, echter op basis van een input- en geen outcome-logica. Vaak leidde dat tot ongewenste verzuiling. De toezichhoudende overheid kan deze normen overigens niet afdwingen. Dit is onwerkbaar en overbodig.
- Onderwijs, statuut, verloning en organisatie staan ten dienste van de resultaatsbieden, niet omgekeerd. Nood aan coaching en introductie van de lerende organisatie.
- Nood aan een waardengedreven kwantitatieve en kwalitatieve outcome-evaluatie en daaraan gekoppeld een nieuwe manier van middelenallocatie: niet enkel meer financieren van wat bestaat. Evaluatie wordt inter-organisatieel (verbindend) opgezet.
- De politie is niet meer de regisseur van de veiligheid, noch de monopolist van de politiefunctie. Politie moet een onderdeel worden van een horizontale netwerkcultuur.

*KUL-norm: bepaalt theoretisch de lokale politiecapaciteit per gemeente.

"De politie is er in eerste instantie voor de burger. Dienstbaarheid aan de burger staat voorop. Er zit momenteel (te) veel bureaucratische vetzucht in de politieorganisatie die ten koste gaat van aanwezigheid, bereikbaarheid, en benaderbaarheid."

SAMEN, STAAN WE STERKER.

WORD LID VAN EEN **BIN** EN MAAK JE BUURT VEILIGER



Meer weten over het
buurtinformatienetwerk?



Een BuurtInformatieNetwerk (BIN) zorgt voor snelle informatie-uitwisseling tussen buurtbewoners en de politie, wat leidt tot een verhoogde waakzaamheid.

ibz BeSafe

DG Sécurité & Prévention
AD Veiligheid & Preventie
GD Sicherheit & Vorbeugung



Is er al een BIN jouw buurt?

Informeer bij jouw politiezone en sluit je aan.

Nog geen BIN?

Neem het initiatief en richt er een op.

Alle informatie kan je eenvoudig opvragen in jouw politiekantoor.